

**MALTA®**



Segue a gente!



## **CILINDROS LAMINADORES DE 28CM E 40CM (COM E SEM TALHARIM)**

### **Manual de Instruções**

**Antes de utilizar o seu produto, leia atentamente este Manual de Instruções. Temos certeza de que será útil.**

**MALTA<sup>®</sup>**

[www.malta.ind.br](http://www.malta.ind.br)

## PARABÉNS POR SUA ESCOLHA

Nós da MALTA ficamos satisfeitos com a sua escolha.

Os cilindros laminadores MALTA são compactos, de uso simples e prático, e foram projetados visando atender a demanda de pequenas produções de massa.

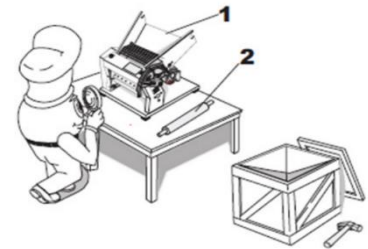
Para garantir o melhor desempenho do seu produto, não ligue este aparelho sem ler atentamente as instruções a seguir.

Recomenda-se não jogar fora este Manual de Instruções.

### 1. PRIMEIROS PASSOS

Ao receber o produto, recomendamos cuidado e inspeção para detectar qualquer avaria proveniente do transporte, tais como:

- Amassados e riscos na pintura;
- Quebra de peças e
- Falta de peças através de violação da embalagem.



### 2. SEGURANÇA

#### IMPORTANTE

Leia atentamente as INSTRUÇÕES contidas neste Manual antes de ligar o equipamento. Certifique-se de que todas as informações foram compreendidas.

Em caso de dúvidas, consulte o Serviço de Atendimento MALTA.

Este equipamento é potencialmente PERIGOSO, quando utilizado incorretamente;

É necessário realizar a manutenção, limpeza e/ou qualquer serviço por uma pessoa qualificada e com o equipamento desconectado da rede elétrica;

Este aparelho foi concebido para ser utilizado em aplicações domésticas e similares, tais como: cozinhas de lojas, escritórios e outros ambientes de

trabalho; casas de fazenda, por clientes em hotéis, motéis e outros tipos de ambientes residenciais.

## **As instruções abaixo deverão ser seguidas para evitar acidente**

- 1- Leia todas as instruções contidas neste manual;
- 2- Para evitar risco de choque elétrico e danos ao equipamento, nunca utilize o mesmo com: roupas ou pés molhados e/ou em superfície úmida ou molhada, não mergulhe em água ou qualquer outro líquido e não utilize jato de água diretamente no equipamento;
- 3- Assegurar que as crianças sejam vigiadas para que as mesmas não estejam brincando com o aparelho;
- 4- Deve ser sempre supervisionada a utilização de qualquer equipamento, principalmente quando estiver sendo utilizado próximo a crianças;
- 5- Desconecte o equipamento da rede elétrica quando: não estiver em uso, antes de limpá-lo, em manutenção e qualquer outro tipo de serviço;
- 6- Não utilize o equipamento caso esteja com o cabo ou plugue danificado. Assegure-se que o cabo de força não permaneça na borda da mesa/balcão ou que toque superfícies quentes;
- 7- Quando o equipamento sofrer uma queda, estiver danificado de alguma forma ou não funcione, é necessário levá-lo até uma Assistência Técnica Autorizada para revisão, reparo, ajuste mecânico ou elétrico;
- 8- A utilização de acessórios não recomendados pelo fabricante pode ocasionar lesões corporais;
- 9- Mantenha as mãos e qualquer utensílio afastados das partes em movimento do equipamento, enquanto está em funcionamento, para evitar lesões corporais ou danos ao equipamento;
- 10- Selecionar na chave seletora de voltagem a tensão desejada 127/220V;
- 11- Mantenha o aparelho e seus acessórios fora do alcance de crianças pequenas e animais domésticos;

- 12- Somente opere o aparelho sobre uma superfície plana, firme e estável. Recomendamos que a altura mínima do chão seja de 70 centímetros e a máxima de 120 centímetros;
- 13- Efetue a limpeza do cilindro com o cabo da energia desligada da tomada para evitar riscos de esmagamento.

## IMPORTANTE

O cordão de alimentação deve ser examinado regularmente para detectar sinais de danos, sendo que o aparelho não deve ser usado se o cordão estiver danificado. Certifique-se de que o cabo de alimentação esteja em perfeita condição de uso. Caso o mesmo não esteja, faça a substituição do cabo danificado por outro que atenda as especificações técnicas e de segurança. Esta substituição deverá ser realizada por um profissional qualificado e deverá atender as normas de segurança locais.

Este equipamento não se destina a utilização por pessoas (inclusive crianças) com capacidades físicas, sensoriais ou mentais reduzidas, ou por pessoas com falta de experiência e conhecimento, a menos que tenham recebido instruções referentes à utilização do equipamento ou que estejam sob a supervisão de uma pessoa responsável pela sua segurança.

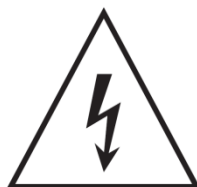
Mantenha o equipamento fora do alcance de crianças, em caso de emergência retire o plugue da tomada de energia elétrica e nunca utilize jatos d'água diretamente sobre o equipamento. Não aproximar as mãos dos rolos em funcionamento, risco de esmagamentos.

### 3. SÍMBOLOS INDICATIVOS NO EQUIPAMENTO



Terra de Proteção  
IEC 60417-5019

Identificar qualquer terminal que é destinado para a conexão com um condutor externo para a proteção contra choque elétrico em caso de uma falha, ou no terminal de uma terra de proteção (terra) eletrodo.



Tensão Perigosa  
IEC 60417-5036

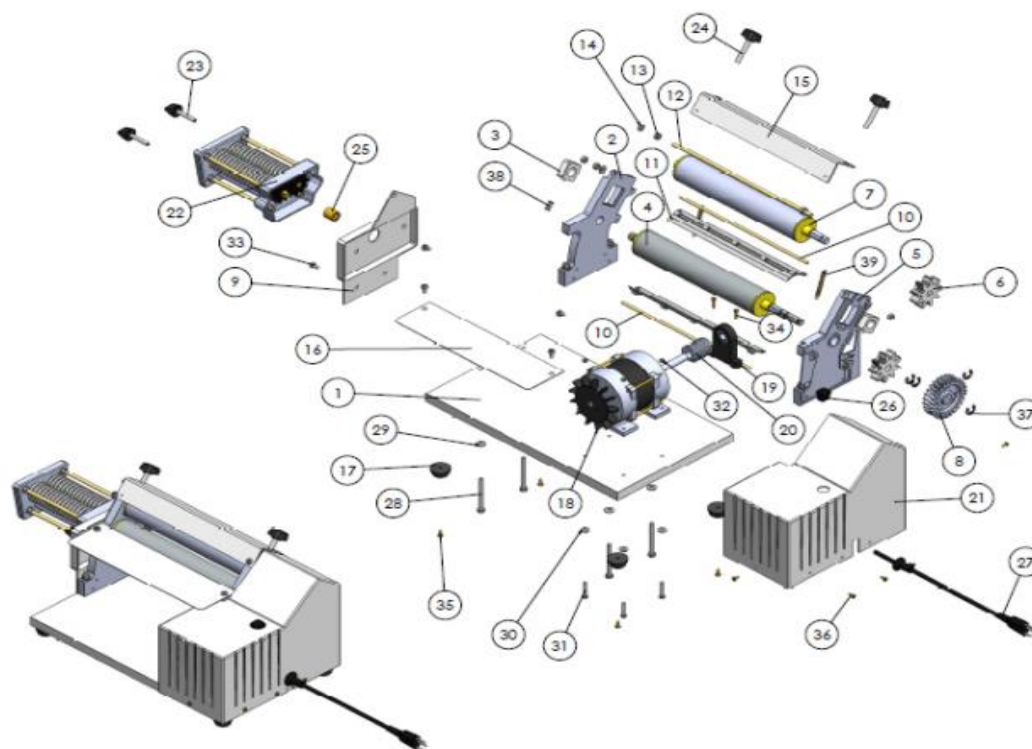
Para identificar os riscos decorrentes de tensões perigosas



CUIDADO  
Risco de Esmagamento de  
Mãos

## 4. COMPONENTES

Todos os componentes que incorporam o equipamento são construídos com materiais criteriosamente selecionados para cada função, dentro dos padrões de testes e da experiência MALTA.



01 - Base Fórmica	15 - Cantoneira	29 - Arruela Lisa 1/4"
02 - Lateral Esquerda	16 - Mesa Cilindro	30 - Arruela Lisa 3/16"
03 - Mancal	17 - Pé de Borracha	31 - Parafuso Sext. 3/16"X1.1/4"
04 - Cilindro	18 - Motor	32 - Porca Sext. 3/16"
05 - Lateral Direita	19 - Mancal Rolamento	33 - Paraf. Painel F. Cruz. 5,5X13CL
06 - Engrenagem 9D	20 - Sem Fim	34 - Paraf. Painel F. Cruz. 4X25
07 - Tarugo Sextavado	21 - Carenagem	35 - Paraf. Painel F. Cruz. 4X20
08 - Engrenagem 27D	22 - Conj. Lateral Talharim	36 - Paraf. Painel F. Cruz. Zinco
09 - Suporte Talharim	23 - Nípel Fixação	37 - Anel Elástico RS 10
10 - Haste Raspador	24 - Nípel de Regulagem	38 - Mola Mancal
11 - Raspador	25 - Adaptador de Talharim	39 - Mola do Raspador
12 - Haste Cilindro	26 - Chave Liga/Desliga	
13 - Porca Sextavada 1/4"	27 - Cabo de energia	
14 - Arruela Pressão 1/4"	28 - Parafuso Sext. 1/4" x 2.3/4"	

## 5. MODO DE USAR

### IMPORTANTE

Não trabalhe com cabelos compridos soltos, que possam tocar qualquer parte do equipamento, pois os mesmos poderão causar sérios acidentes. Amarre-os para cima para trás, ou cubra-os com um lenço.



### ATENÇÃO

Antes de montar os acessórios, certifique-se de que o aparelho esteja desligado da tomada elétrica e a chave na posição de desligado.

- Regular os níveis de abertura dos cilindros localizados na parte superior do laminador, com o cuidado de manter a mesma regulagem nas duas extremidades para evitar que a massa não se desloque para os lados e que os cilindros não fiquem soltos;
- Regular os parafusos de regulagem conforme a espessura da massa desejada, observando a proporção de massa com a abertura dos cilindros;
- Quando for utilizar os cilindros cortadores, conecte o acessório da seguinte forma:
- Coloque o adaptador talharim no eixo do cilindro elétrico, em seguida encaixe o eixo do cortador talharim no conector;
- Parafuse bem os prendedores até que o acessório fique bem fixo.

Seu cilindro elétrico deve ser posicionado e nivelado sobre uma superfície plana preferencialmente com 850 mm de altura;

Esse equipamento foi desenvolvido para 127/220V - 50/60 Hz. Ao receber o equipamento verifique a tensão registrada na chave seletora ou nas etiquetas de determinação de tensão. Caso necessário ajuste a tensão na chave seletora de tensão com auxílio de uma chave com o equipamento desligado;

O cabo de alimentação possui 3 (três) pinos, onde o pino central é o pino de aterramento - (Pino terra). É obrigatório que os três pontos estejam devidamente ligados antes de acionar o equipamento.



## IMPORTANTE

Certifique que a tensão da rede elétrica onde o equipamento será instalado é compatível com a tensão indicada na chave seletora de tensão.

O equipamento deve ser ligado a uma tomada elétrica, tendo um contato de aterramento.

O equipamento deve ser instalado em um dispositivo de corrente residual (RCD), com uma classificação operacional corrente residual não superior a 30 mA.



**PINO TERRA**

## IMPORTANTE

Antes de montar os acessórios, certifique-se de que o aparelho esteja desligado da tomada elétrica e na posição de desligado.

### **Para laminar a massa**

---

Utilize a massa previamente misturada. Inicie a laminação da mesma entre os rolos do cilindro. Recomenda-se que este processo seja realizado pelo menos oito vezes.

### **Para cortar a massa**

---

Primeiramente encaixar a parte maior do adaptador sextavado no eixo central na lateral esquerda do cilindro laminador.



Encaixar o Cortador de Talharim na parte menor do adaptador sextavado ao lado da lateral de encaixe e rosquear os parafusos de fixação na lateral de encaixe.

Utilize a massa previamente laminada. Inicie o corte da mesma inserindo a mesma entre os rolos do acessório cortador de talharim.

## 6. INFORMAÇÕES TÉCNICAS

**Esse produto é destinado ao uso Empresarial/Profissional.**

**Potência nominal do motor:** 1/3cv (250W) para modelo de 40 cm  
1/4cv (186W) para o modelo de 28 cm

**Rotação do motor:** 4 polos (1700 rpm)

**Frequência:** 60 Hz

**Motor:** Bivolt, Monofásico

**Configurações de velocidade para os acessórios (cortador de talharim):** aproximadamente 66 voltas por minuto.

**Tempo de funcionamento:** Máximo de 120 minutos (ligar novamente após 20 minutos).

**Observação:** Não use o equipamento forçado, trabalhe dentro da sua capacidade, se não poderá queimar o motor e/ou danificar as peças.

*Antes da utilização verifique se a tensão da rede elétrica corresponde a mesma indicada no aparelho (o equipamento possui uma chave seletora 127V ou 220V). A tensão selecionada deve estar aparecendo no visor da chave seletora de tensão.*

## 7. LIMPEZA

### IMPORTANTE

Retire o plugue da tomada antes de iniciar o processo de limpeza.

- 1º. Após o uso, com o cilindro desligado, passe uma flanela levemente umedecida em água;
- 2º. Não usar solventes ou abrasivos (esfregões de aço), que possam danificar a superfície do produto;
- 3º. Não utilizar ferramentas pontiagudas para remover resíduos, pois eles podem danificar a superfície do cilindro;
- 4º. Jamais derramar água sobre o aparelho, sob pena de danificar a parte elétrica.

## 8. INFORMAÇÕES E CONTROLES DE PÓS VENDAS

### Como solicitar Assistência Técnica MALTA

---

A primeira opção é procurar o posto de Assistência Técnica Autorizada MALTA mais próximo, para verificar a relação de fornecedores de Assistência é necessário entrar em contato utilizando uma das seguintes formas:

**E-mail:** [assistencia@malta.ind.br](mailto:assistencia@malta.ind.br)

**Fone:** 0 ( xx ) 54 3213.6801

**Fax:** 0 ( xx ) 54 3213.6803

**Site:** [www.malta.ind.br](http://www.malta.ind.br)

*Aponte a câmera do seu celular e escaneie o QR CODE para ter acesso ao WhatsApp da Assistência Técnica MALTA.*



### Termo de Garantia

---

GARANTIA LEGAL\* 90 DIAS

GARANTIA ESTENDIDA 90 DIAS

GARANTIA TOTAL\*\* 180 DIAS

A Garantia Legal\* atende o Código de Defesa do Consumidor e tem seu início na data de aquisição do produto;

A Garantia Total\*\* é a soma da Garantia Legal mais a Garantia Adicional;

A MALTA prestará serviços de Assistência Técnica, tanto os gratuitos, quanto os renumerados, somente na Fábrica ou nos postos de Assistência Técnica Autorizada, conforme a localidade;

Nas localidades onde não haja Assistência Técnica Autorizada, o produto deverá ser transportado, por conta e risco do consumidor, a Assistência Técnica Autorizada conforme endereços relacionados neste manual;

Em caso de necessidade de atendimento a domicílio, será pago à Assistência Técnica Autorizada "Taxa de visita", conforme valor estabelecido pela MALTA;

Se o consumidor vier a transferir a propriedade deste produto, a garantia ficará automaticamente transferida, respeitando o prazo de validade, contado a partir da primeira aquisição.

## **Excluem-se da Garantia**

---

A garantia a que se refere o presente termo se extinguirá de pleno direito, na ocorrência de uma das circunstâncias abaixo descritas:

- O produto seja examinado, adulterado ou consertado por qualquer fornecedor não aprovado pela MALTA;
- Utilização de peças, componentes e/ou acessórios não recomendados pela MALTA;
- Ligação em tensão diferente daquela para qual foi projetado;
- Uso inadequado ou negligência do consumidor em relação às instruções do manual;
- Instalações Inadequadas;
- Efeitos decorrentes de produtos químicos abrasivos;
- Danos causados por agentes da natureza (enchentes, maresias, raios, etc.);
- Ausência ou adulteração do número de série.

**Observação:** A garantia não cobre a limpeza do aparelho. O produto deverá ser entregue para conserto ao posto da rede autorizada em boas condições de limpeza.

**Foro:** Fica eleito desde já o foro de Caxias do Sul/RS, para qualquer ação.

**A MALTA reserva-se o direito de alterar as características gerais, técnicas e de design dos seus produtos sem aviso prévio.**

## **ATENDIMENTO AO CONSUMIDOR**

MALTA Indústria de Equipamentos e Utilidades Domésticas Ltda

Rua Igneis Fedrizzi Angonese, 728 – Bairro Salgado Filho

Caxias do Sul/RS – Brasil

CEP 95098-115 – CNPJ 93.489.482/0001-76

Fone (54) 3213.6801 – Fax (54) 3213.6803

[www.malta.ind.br](http://www.malta.ind.br)

REV. 04 – 26/02/2024