

MALTA[®]

**#
família
malta**



**100%
NACIONAL**



**SIGA NOSSO
INSTAGRAM**



Churrasqueira Rotativa Vertical 3 Espetos a Gás

MANUAL DE INSTRUÇÕES

Antes de utilizar o seu produto, leia atentamente este Manual de Instruções. Temos certeza de que será útil.

www.malta.ind.br

PARABÉNS POR SUA ESCOLHA

Nós da MALTA ficamos satisfeitos com a sua escolha.

Você adquiriu um produto de alto padrão de qualidade e segurança, que atende aos requisitos da Portaria 148 do INMETRO.

Para garantir o melhor desempenho do seu produto, não ligue este aparelho sem ler atentamente as instruções a seguir.

Recomenda-se não jogar fora este Manual de Instruções.

1. PRIMEIROS PASSOS

Ao receber o produto, recomendamos cuidado e inspeção para detectar qualquer avaria proveniente do transporte, tais como:

- Amassados e riscos na estrutura;
- Quebra de peças;
- Falta de peças através de violação da embalagem.

2. SEGURANÇA

IMPORTANTE

Leia atentamente as INSTRUÇÕES contidas neste Manual antes de ligar o equipamento. Certifique-se de que todas as informações foram compreendidas.

Em caso de dúvidas, consulte o Serviço de Atendimento MALTA.

Este equipamento é potencialmente PERIGOSO, quando utilizado incorretamente.

É necessário realizar a manutenção, limpeza e/ou qualquer serviço por uma pessoa qualificada e com o equipamento desconectado da rede elétrica.

Este aparelho foi concebido para ser utilizado em aplicações domésticas e similares, tais como: cozinhas de lojas, escritórios e outros ambientes de trabalho; casas de fazenda, por clientes em hotéis, motéis e outros tipos de ambientes residenciais.

Não use este aparelho para outra finalidade que não seja as descritas no manual.

As instruções abaixo deverão ser seguidas para evitar acidentes

- 1- Leia todas as instruções contidas neste manual.
- 2- Para evitar risco de choque elétrico e danos ao equipamento, nunca utilize o mesmo com: roupas ou pés molhados e/ou em superfície úmida ou molhada, não mergulhe em água ou qualquer outro líquido e não utilize jato de água diretamente no equipamento.
- 3- Assegurar que as crianças sejam vigiadas para que as mesmas não estejam brincando com o aparelho.
- 4- Desconecte o equipamento da rede elétrica quando: não estiver em uso, antes de limpá-lo, em manutenção e qualquer outro tipo de serviço.
- 5- Desligar o aparelho e desconectar da alimentação antes de mover acessórios ou partes que se movem durante o uso.
- 6- Não utilize o equipamento caso esteja com o cabo ou plugue danificado. Caso o cabo de energia estiver danificado, deverá ser substituído pelo fabricante, agente autorizado ou pessoa qualificada, a fim de evitar riscos. Assegure-se que o cabo de força não permaneça na borda da mesa/balcão ou que toque superfícies quentes.
- 7- Quando o equipamento sofrer uma queda, estiver danificado de alguma forma ou não funcione, é necessário levá-lo até uma Assistência Técnica Autorizada para revisão, reparo, ajuste mecânico ou elétrico.
- 8- A utilização de acessórios não recomendados pelo fabricante pode ocasionar lesões corporais.
- 9- Mantenha as mãos e qualquer utensílio afastados das partes em movimento do equipamento, enquanto está em funcionamento, para evitar lesões corporais ou danos ao equipamento.
- 10- Mantenha o aparelho e seus acessórios fora do alcance de crianças pequenas e animais domésticos.
- 11- Somente opere o aparelho sobre uma superfície plana, firme e estável. Recomendamos que a altura mínima do chão seja de 60 centímetros e a máxima de 150 centímetros.
- 12- Durante a utilização do equipamento o vidro da porta aquecerá, deve-se tomar cuidado para não ocasionar queimaduras.

- 13- Efetue a limpeza da porta de vidro com o equipamento desligado e frio, para evitar o choque térmico, pois o mesmo poderá quebrar.
- 14- Desligar sempre o motor do equipamento quando for retirar ou acrescentar espetos.
- 15- Selecionar na chave seletora de voltagem a tensão desejada 127/220V.
- 16- Após o término da utilização, fechar o registro geral da válvula de gás.

IMPORTANTE

O cordão de alimentação deve ser examinado regularmente para detectar sinais de danos, sendo que o aparelho não deve ser usado se o cordão estiver danificado.

Certifique-se de que o cabo de alimentação esteja em perfeita condição de uso.

Caso o mesmo não esteja, faça a substituição do cabo danificado por outro que atenda as especificações técnicas e de segurança. Esta substituição deverá ser realizada por um profissional qualificado e deverá atender as normas de segurança locais.

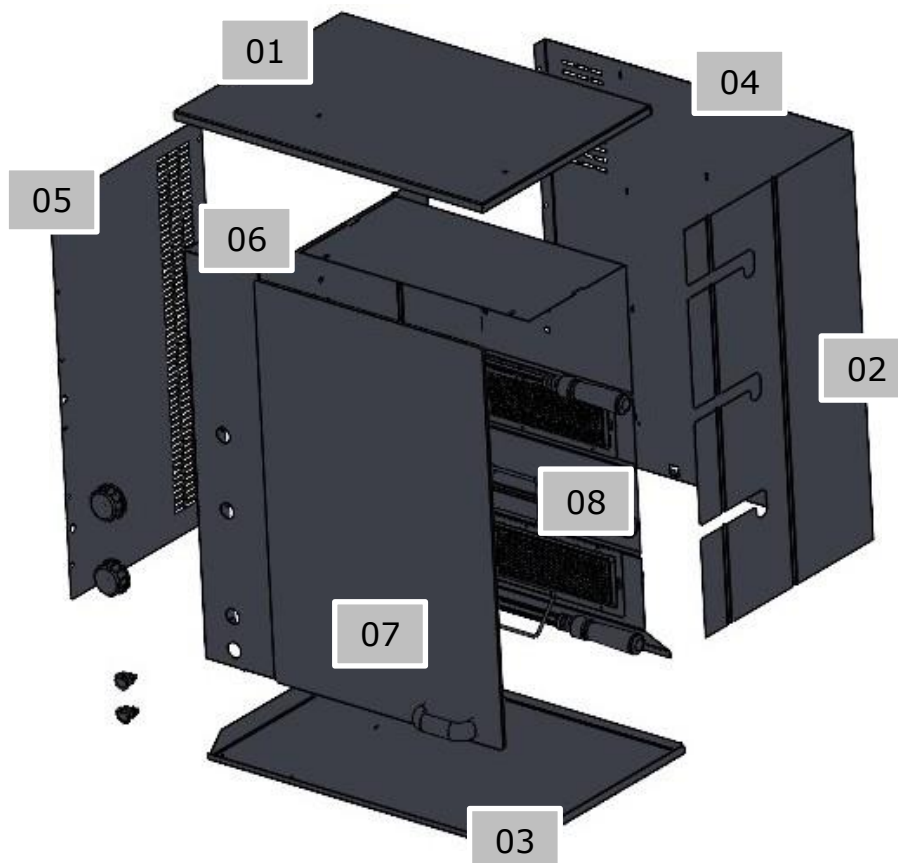
Este equipamento não se destina a utilização por pessoas (inclusive crianças) com capacidades físicas, sensoriais ou mentais reduzidas, ou por pessoas com falta de experiência e conhecimento, a menos que tenham recebido instruções referentes à utilização do equipamento ou que estejam sob a supervisão de uma pessoa responsável pela sua segurança.

Mantenha o equipamento fora do alcance de crianças, em caso de emergência retire o plugue da tomada de energia elétrica e nunca utilize jatos d'água diretamente sobre o equipamento.

Carvão Vegetal ou combustíveis similares não devem ser utilizados neste equipamento.

3. COMPONENTES

Todos os componentes do equipamento são construídos com materiais criteriosamente selecionados para cada função, dentro dos padrões de testes e da experiência MALTA. **Acompanham o produto:** Manual de Instruções, 03 espetos e 01 bandeja.



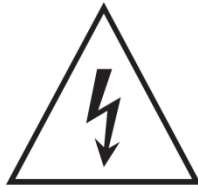
ITEM	DESCRIÇÃO	QTD.
01	Fechamento Superior	1
02	Fechamento Lateral Direito	1
03	Fundo (Base)	1
04	Tampa Traseira	1
05	Fechamento Lateral Esquerdo	1
06	Divisória	1
07	Porta de Vidro Temperado	1
08	Suporte do Queimador	1

4. SIMBOLOS INDICATIVOS NO EQUIPAMENTO



Terra de Proteção
IEC 60417-5019

Identificar qualquer terminal que é destinado para a conexão com um condutor externo para a proteção contra choque elétrico em caso de uma falha, ou no terminal de uma terra de proteção (terra) eletrodo.



Tensão Perigosa
IEC 60417-5036

Para identificar os riscos decorrentes de tensões perigosas



Superfície Quente
IEC 60417-5041

Para indicar que o item marcado pode ser quente e não deve ser tocado sem cuidar

5. MODO DE USO

Não trabalhe com cabelos compridos soltos, que possam tocar qualquer parte do equipamento, pois os mesmos poderão causar sérios acidentes. Amarre-os para cima/atrás, ou cubra-os com um lenço.

Evite contato de umidade com o queimador, pode danificar.

Sua churrasqueira deve ser posicionada e nivelada sobre uma superfície firme e quando a mesma for embutida recomendamos deixar uma folga de pelo menos 20 centímetros nas laterais, superior e atrás. Para dissipar o calor de forma segura.

Esse equipamento foi desenvolvido para usar motor com potência nominal 25W, tensão 127/220V e com frequência de 60 Hz. Ao receber o equipamento verifique a tensão registrada na chave seletora. Caso necessário ajuste a tensão na chave seletora de tensão conforme tensão local.

Este aparelho não foi projetado para ser operado por meio de temporizador externo ou sistema de controle remoto separado. O aterramento da rede elétrica deverá ser feito conforme norma NBR 5410. Na dúvida, consulte um eletricista especializado;

O equipamento possui aterramento interno. Consulte um eletricista especializado para verificar se a sua rede elétrica está aterrada;

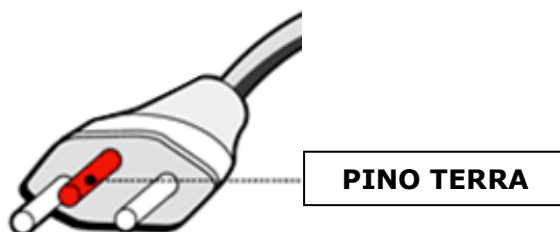
Verifique se não existe sobrecarga no circuito de força onde será ligado o aparelho;

Não ligue a churrasqueira através de conectores tipo "T", benjamins ou semelhantes e não utilize extensões. Caso necessário, solicite a um electricista informações sobre o modelo mais adequado;

Jamais ligue a churrasqueira, junto com outros aparelhos em uma mesma tomada;

Para obter proteção adicional, recomendamos instalar um dispositivo contra corrente residual (RDC), no circuito elétrico onde o aparelho será ligado. O RDC deve ter uma corrente de operação residual não superior de 30 mA. Peça informações a um instalador profissional;

O cabo de alimentação possui 3 (três) pinos, onde o pino central é o pino de aterramento - (Pino terra). É obrigatório que os três pontos estejam devidamente ligados antes de acionar o equipamento.



Este equipamento deve ser utilizado com Gás GLP, instalar 1 Botijão P-13 (Kit de baixa pressão). Conecte a mangueira do Kit Gás na entrada de gás do equipamento, fixando-a com uma abraçadeira metálica.



Observações

1º) Verifique a existência de vazamentos de gás, utilizando espuma de água e sabão;

2ª) Não use válvulas de alta pressão neste equipamento. Risco de vazamento, incêndio e perda da garantia. A válvula indicada é de baixa pressão, 2.800 Pascal;

Deve-se operar a churrasqueira com água, recomenda-se colocar aproximadamente 1 litro dentro da bandeja;

Para iniciar a operação, certifique-se que não haja vazamentos de gás. Libere o gás, pressionando o botão e girando para o sentido anti-horário até a posição máxima e em seguida acione a chave pulso para que o conjunto Centelhador e o ignitor gere faísca para o gás entrar em combustão. Após confirme se o queimador acendeu;

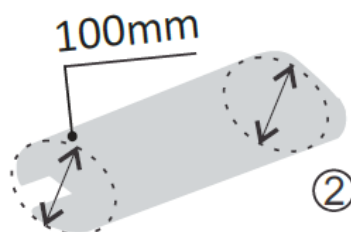
Espete a carne e tenha cuidado em distribuí-la homogeneamente no espeto;

Espetos com má colocação de carne podem danificar o motor. Abra a porta, coloque os espetos no sistema giratório e ligue o mesmo através do Botão de Liga/Desliga no painel frontal;

Ao utilizar coxa de frango, a ponta do osso deve ser cortada (ver figura 1);



Ao espetar a carne não ultrapassar o diâmetro de 100 mm (ver figura 2);



Observação.: Ao espetar costela de gado, evite deixar a peça solta ou o osso da costela balançando.



BOTÃO QUE LIGA /
DESLIGA O MOTOR

BOTÃO DO REGISTRO
DO GÁS

6. INFORMAÇÕES TÉCNICAS

Esse produto é destinado ao uso Empresarial/Profissional.

Capacidade: 3 kg - 1 kg por espeto

Tensão: 127/220V

Frequência: 60 Hz

Potência nominal do motor: 1/30 cv (25W)

Potência consumida: 127/220V - 130/85W

Dimensões Externas A X L X C: (480 X 440 X 580) mm

Dimensões Internas A X L X C: (440 X 280 X 410) mm

Aquecimento a gás através de infravermelho;

Estrutura e acabamento em Aço ao Carbono com Pintura Epóxi;

Bandeja coletora de gordura;

Controle progressivo de chama máxima e mínima;

Porta em vidro temperado;

Consumo médio de gás no queimador: 200 gramas por hora.

Antes da utilização verifique se a tensão da rede elétrica corresponde a mesma indicada no aparelho (o equipamento possui uma chave seletora 127V ou 220V). A tensão selecionada deve estar aparecendo no visor da chave seletora de tensão.

7. LIMPEZA

Retire o plugue da tomada e feche a válvula do botijão do gás antes de iniciar o processo de limpeza.

Aguardar a churrasqueira estar ligeiramente morna, porém nunca quente. Internamente, use esponja umedecida e sabão neutro. Remova a bandeja e limpe-a com esponja e detergente.

Na parte externa repita o procedimento e limpe o vidro quando estiver totalmente frio, evite choque térmico.

Não use materiais abrasivos, corrosivos, cortantes ou raspadores metálicos para limpar a churrasqueira. Também não usar máquinas de limpeza a vapor.

O equipamento deve ser totalmente limpo e higienizado antes de ser usado pela primeira vez e após um tempo de inatividade prolongada.

8. INFORMAÇÕES E CONTROLES DE PÓS-VENDAS

Como solicitar Assistência Técnica MALTA

A primeira opção é procurar o posto de Assistência Técnica Autorizada MALTA mais próximo, para verificar a relação de fornecedores de Assistência é necessário entrar em contato utilizando uma das seguintes formas:

E-mail: assistencia@malta.ind.br

Fone: 0 (xx) 54 3213.6801

Fax: 0 (xx) 54 3213.6803

Site: www.malta.ind.br

Aponte a câmera do seu celular e escaneie o QR CODE para ter acesso ao WhatsApp da Assistência Técnica MALTA.



Termo de Garantia

GARANTIA LEGAL* 90 DIAS

GARANTIA ESTENDIDA 90 DIAS

GARANTIA TOTAL** 180 DIAS

A Garantia Legal* atende o código de defesa do consumidor e tem seu início na data de aquisição do produto;

A Garantia Total** é a soma da Garantia Legal mais a Garantia Adicional;

A MALTA prestará serviços de Assistência Técnica, tanto os gratuitos, quanto os renumerados, somente na Fábrica ou nos postos de Assistência Técnica Autorizada, conforme a localidade;

Nas localidades onde não haja Assistência Técnica Autorizada, o produto deverá ser transportado, por conta e risco do consumidor, a Assistência Técnica Autorizada conforme endereços relacionados neste manual;

Em caso de necessidade de atendimento a domicílio, será pago à Assistência Técnica Autorizada "Taxa de visita", conforme valor estabelecido pela MALTA;

Se o consumidor vier a transferir a propriedade deste produto, a garantia ficará automaticamente transferida, respeitando o prazo de validade, contado a partir da primeira aquisição.

Excluem-se da Garantia

A garantia a que se refere o presente termo se extinguirá de pleno direito, na ocorrência de uma das circunstâncias abaixo descritas:

- O produto seja examinado, adulterado ou consertado por qualquer fornecedor não aprovado pela MALTA;
- Utilização de peças, componentes e/ou acessórios não recomendados pela MALTA;
- Ligação em tensão diferente daquela para qual foi projetado;
- Uso inadequado ou negligência do consumidor em relação às instruções do manual;
- Instalações Inadequadas;
- Efeitos decorrentes de produtos químicos abrasivos;
- Danos causados por agentes da natureza (enchentes, maresias, raios, etc.);

- Ausência ou adulteração do número de série.

Observação: A garantia não cobre a limpeza do aparelho. O produto deverá ser entregue para conserto ao posto da rede autorizada em boas condições de limpeza.

Foro: Fica eleito desde já o foro de Caxias do Sul/RS, para qualquer ação.

A MALTA reserva-se o direito de alterar as características gerais, técnicas e de design dos seus produtos sem aviso prévio.

ATENDIMENTO AO CONSUMIDOR

MALTA Indústria de Equipamentos e Utilidades Domésticas Ltda

Rua Igneis Fedrizzi Angonese, 728 – Bairro Salgado Filho

Caxias do Sul/RS – Brasil

CEP 95098-115 – CNPJ 93.489.482/0001-76

Fone (54) 3213.6801 – Fax (54) 3213.6803

www.malta.ind.br

REV. 04 – 29/08/2024